

C16 WiFi / Basic

(WiFi) thermostaat voor elektrische vloerverwarming

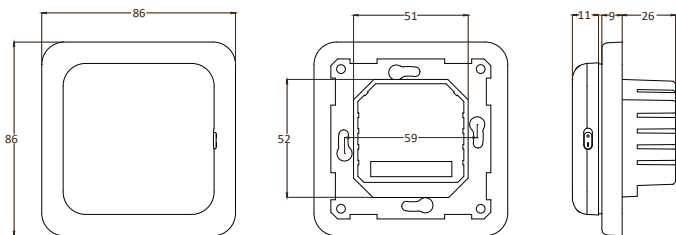


1. Inleiding

Bestudeer deze handleiding zorgvuldig en bewaar deze bij de garantiepapieren. Aansluiting dient door een erkend installateur te worden uitgevoerd overeenkomstig de lokale voorschriften. Voor montage of demontage van de thermostaat altijd de elektriciteit in de meterkast uitschakelen. Deze thermostaat is te monteren in een enkelvoudige inbouwdoos van 50 mm diep, volgens standaard DIN formaten. Deze voorschriften beschrijven de C16 Basic en de C16 WiFi versie.

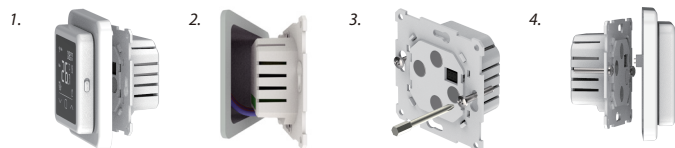
2. Technische specificaties

Voltage	: 230V - 50/60 Hz
Max. belasting	: Max. 16 Amp. / 230V
Stand-by spanning	: C16 Basic: 1W / C16 WiFi: 2W
Temp. bereik	: +5/+40°C
Behuizing	: IP21
Standaard kleur	: Polar wit (RAL 9010)
Sensor	: Vloersensor en ingebouwde ruimtesensor
Garantie	: 2 jaar fabrieksgarantie
Keuringen	: FI / CE
Fabrikant	: MHGroup B.V. Nederland



3. Montage

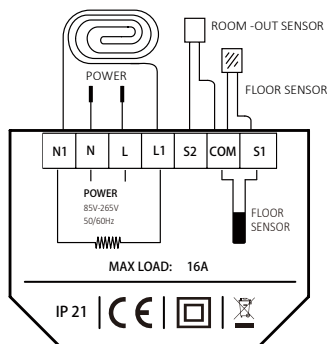
1. Druk met je vingers aan de bovenzijde van het display en trek dit naar je toe.
2. Sluit de thermostaat aan volgens het aansluitschema (punt 4).
3. Monteer de thermostaat op de inbouwdoos.
4. Zet het frame erop en klik het display weer op zijn plaats.



4. Aansluitschema

Aansluiting dient door een erkend installateur te worden uitgevoerd overeenkomstig de lokale voorschriften. Voor montage of demontage van de thermostaat altijd de elektriciteit in de meterkast uitschakelen.

Aanbeveling: Houd de maximale belasting rond 90% van de 16A om de levensduur te verlengen.



FLOOR SENSOR: Aansluiting vloersensor
ROOM OUT SENSOR: Aansluiting externe ruimtesensor

- N1 Aansluitdraad verwarmingskabel*
- L1 Aansluitdraad verwarmingskabel*

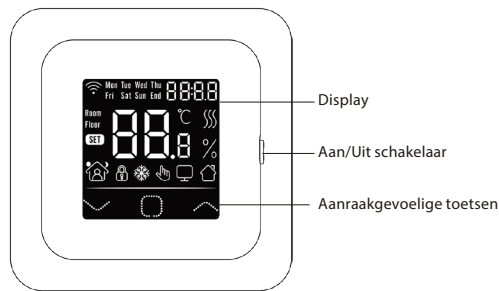
- N Stroomtoevoer (Neutraal)
- L Stroomtoevoer (Fase)

AARDE:
Verbind de aarde van de verwarmingskabel en de aarde van de stroomtoevoer buiten de thermostaat om m.b.v. de meegeleverde kroonsteen.

* Volgorde L1 of N1 is niet van toepassing.

5. Verklaring van de symbolen

Wanneer de thermostaat is aangesloten, zet u de aan/uit schakelaar omlaag om de thermostaat in te schakelen. De thermostaat wordt bediend door middel van de 3 aanraakgevoelige toetsen aan de onderzijde van het scherm en is voorzien van een serie vaste symbolen in het display.

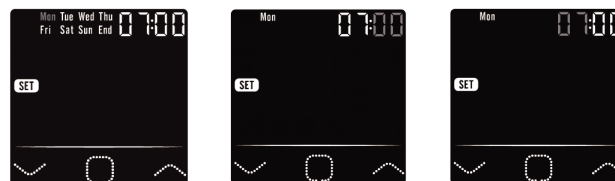


	Bevestigen (aanraakgevoelige toets)		Actuele temperatuur
	Omlaag (aanraakgevoelige toets)		Verwarmen
	Omhoog (aanraakgevoelige toets)		Percentage
	WiFi indicator		Huidige periode
	Dag		Toetsblokkering
	Klok		Vorstbeveiligingsmodus
	Kamertemperatuur		Handmatige modus
	Vloertemperatuur		Kantoor
	Instellen		Huis

6. Opstartmenu

Bij de eerste opstart dienen de volgende instellingen ingegeven te worden. Bij de WiFi versie wordt deze automatisch bijgewerkt na verbinding.

Klok

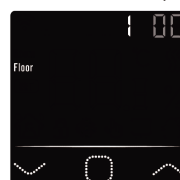


Kies dag

Kies uur

Kies minuten

Sensorselectie (5 opties)



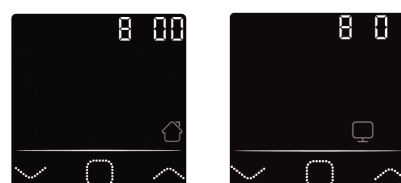
1. Vloersensor
2. Ruimtesensor
3. Ruimtesensor met vloersensor limiet
4. Externe ruimtesensor
5. Externe ruimtesensor met vloersensor limiet

3. Limiet vloertemperatuur



Bij tegelvloeren maximaal 35 graden. LET OP: Bij houten vloeren instellen op maximaal 28 graden!

4. Thuis of kantoor situatie (00 = thuis, 01 = Kantoor)



7. WiFi Connectie (Alleen C16 WiFi versie)



Stap 1: Download de App via de QR code of door in de App Store of Google Play store te zoeken naar "Warmme".

Stap 2: Start de App en maak of log in met een bestaand account.

Stap 3: Op de thermostaat: Tegelijkertijd ∇ en \triangle 5 seconden ingedrukt houden en controleer of het WiFi symbool op de thermostaat knippert.

Stap 4: In de App: Klik op "toestel toevoegen" aan onderzijde van het scherm.

Stap 5: Vul op de smartphone het WiFi netwerk wachtwoord in en bevestig.

Stap 6: Klik op "Gereed" nadat de App verbinding heeft gemaakt met de thermostaat en de connectie voltooid is.

Stap 7: U kunt de huidige temperatuur controleren, aanpassen of instellen, thermostaat in- of uitschakelen en andere bewerkingen uitvoeren via het hoofdscherm op uw smartphone.

U kunt via de App andere mensen binnen uw familie toegang geven of juist uitsluiten tot meerdere thermostaten.

Google Assistant of Amazon Alexa

Via een Google of Amazon ondersteunde speaker kun je de temperatuur van je thermostaat hoger of lager zetten of vragen wat de huidige temperatuur is. Het verbinden met Google Assistant of Amazon Alexa wordt uitgelegd in de App. Ga in de App naar uw "Profiel", kies "Meer Services" uit het menu en volg de stappen.

8. Functie en bediening

8.1 Tijdelijke temperatuur

Op het hoofdscherm drukt u op ∇ of \triangle om de tijdelijke temperatuur in te stellen. Deze tijdelijke temperatuur is actief tot de start van de volgende verwarmingsperiode.

8.2 Modus

Op het hoofdscherm, drukt u op \square om de volgende modi te kunnen selecteren:



Smart modus: Dit is de standaardmodus. De thermostaat werkt op basis van het ingestelde verwarmingsschema om energie te besparen.



Handmatige modus: Thermostaat werkt op basis van de handmatig ingestelde temperatuur.



Vorstprotectie modus: De thermostaat zal werken met de lage insteltemperatuur. Het maximum is 15°C.

8.3 Toetsvergrendeling



Vergrendel alle toetsen om te voorkomen dat instellingen kunnen worden gewijzigd. Druk op het hoofdscherm tegelijkertijd \square en \triangle gedurende 3 seconden \square om vergrendelen of te ontgrendelen.

8.4 Menu

Op het hoofdscherm \square 3 seconden ingedrukt houden om het menu te activeren.

CLK Stel dag en tijd in (8.4.1)

EVE Stel schema in (8.4.2)

READ Lees het verbruik in % (8.4.3)

SET Geavanceerde instellingen (8.4.4)

END Terug naar hoofdscherm

8.4.1 Klok (CLK)

Dag, uur en minuten kunnen hier worden aangepast via ∇ of \triangle en worden bevestigd met \square . Bij de WiFi versie wordt deze automatisch bijgewerkt na verbinding.

8.4.2 Programmeren periodes (EVE)

In MENU druk op de op ∇ of \triangle om EVE te selecteren. Het standaard programma kan worden aangepast op de thermostaat via ∇ of \triangle . Iedere keuze kan worden bevestigd met \square .

- Kies eerst de dag via ∇ of \triangle (Dit kan per dag of als cluster maandag t/m vrijdag en zaterdag/zondag apart).
- Kies daarna een gebeurtenis:



Ontwaak Vertrek Terugkeren Slapen

- Volgende stap is de (begin of eindtijd) instellen.
- Daarna kunt u de gewenste temperatuur kiezen. Het verschil tussen de gewenste temperatuur en de verlagingstemperatuur mag ca. 3°C zijn als hoofdverwarming en max. 5°C als bijverwarming.

Herhaal dit tot alle periodes en dagen geprogrammeerd zijn. Bij een WiFi thermostaat kan dat ook eenvoudig via de App.

Standaardprogramma voor thuisgebruik:

Thuis	Start periode 1	Eind periode 1	Start periode 2	Eind periode 2
Ma - Vr	06:00 20.0°C	08:30 15.0°C	17:00 20.0°C	23:00 15.0°C
Za - Zo	06:00 20.0°C	08:30 20.0°C	17:00 20.0°C	23:00 15.0°C

Standaardprogramma voor kantoorgebruik:

Kantoor	Begin werkdag	Einde werkdag
Ma - Vr	07:00 20.0°C	18:00 15.0°C
Za - Zo	07:00 20.0°C	18:00 15.0°C

8.4.3 Verbruik (READ)

Geeft de opwarmtijd (in procenten) binnen een bepaalde periode weer (1,30 of 365 dagen). In MENU druk op de op ∇ of \triangle om READ te selecteren.

Druk op \square om het verbruik van de vorige dag te zien. Druk op ∇ of \triangle om het verbruik van 1 dag, 30 dagen of 365 dagen weer te geven.

Voorbeeld:

Het verbruik is 20% en het geïnstalleerd vermogen 300 Watt
 $20\% \times 300\text{Watt} = 60\text{ Watt}$ verbruik per uur.

$60\text{W} \times 24\text{ uur} = 1.440\text{ Watt}$ verbruik per dag.

Druk op \square om terug te gaan naar het hoofdmenu.

8.4.4 Geavanceerde instellingen (SET)

LET OP: Instellingen in dit menu mogen enkel in overleg met de leverancier/installateur worden aangepast om ongewenste resultaten te voorkomen.

In MENU druk op de op ∇ of \triangle om SET te selecteren.

- Sensorselectie
- Kamer temp. kalibratie
- Vloertemperatuur kalibratie
- Vloertemperatuur limiet
- Schema selectie
- Gebruikt voor verwarmen of koelen
- Intelligente functie. Deze functie ervoor dat de gevraagde temperatuur al bereikt is wanneer de periode start.
- Locatie: Selecteer Woning of Kantoor
- Reset naar fabrieksinstellingen

Elke instelling kan worden aangepast via ∇ of \triangle en worden bevestigd met \square . Volledig schema:

No.	Functie	Standaardinstelling	Opties
1.	Sensorselectie	00: Vloersensor	00: Vloersensor 01: Ruimtesensor 02: Ruimtesensor met vloersensor limiet 03: Externe ruimtesensor 04: Externe ruimtesensor met vloersensor limiet
2.	Kamertemperatuur kalibratie	0.0°C	-5.0°C - 5.0°C
3.	Vloertemperatuur kalibratie	0.0°C	-5.0°C - 5.0°C
4.	Limiet vloertemperatuur	35.0°C	20.0°C - 50.0°C
5.	Schema	00: 7 dagen	00: 7 dagen 01: ma t/m vrij + zat + zon
6.	Gebruikt voor	00: Verwarmen	00: Verwarmen 01: Koelen (enkel voor watergedragen systemen)
7.	Intelligente functie	00: Aan	00: Aan 01: Uit
8.	Locatie	00: Thuis	00: Thuis 01: Kantoor
9.	Reset	00: Nee	00: Nee 01: Reset

8.5 Open raam detectie

Deze functie werkt alleen als de ruimtesensor of ruimtesensor met vloersensor limiet zijn aangesloten en geselecteerd (zie punt 6). Met deze functie wordt de thermostaat automatisch gedurende 15 minuten uitgeschakeld wanneer het een snelle daling van de temperatuur detecteert.

9. Foutmeldingen

E1: Sensorfout ruimtesensor

E2: Sensorfout vloersensor

E3: Sensorfout externe sensor